
La mer en débat en Normandie et Hauts-de-France

Compte-rendu du week-end du 2 et décembre 2023

22.12.23 | Paris - Arcueil

Contexte et programme du week-end

Durant le week-end du 2 et 3 décembre 2023 a eu lieu la première rencontre du « groupe d'inclusion » dans le cadre du débat public sur la mer, organisé par la CNDP.

Cette démarche avait pour objectif de **co-crée**r une forme de participation citoyenne sur les usages de la mer adaptée à des personnes qui d'habitude ne participent pas.

Cette expérimentation a été rendue possible grâce à la CNDP et le projet européen de recherche PHOENIX, dont Res publica est partenaire.

SAMEDI 2 décembre 2023

à partir de 10h	Accueil à Res publica
11h	Début des activités, cohésion de groupe et arrivée des derniers participants
12h30	Déjeuner
13h30	Exploration du débat public et des enjeux de participation des personnes éloignées
19h	Fin des travaux, départ collectif jusqu'à l'hôtel pour déposer les valises
19h30	Départ collectif de l'hôtel en direction du restaurant
20h30	Dîner au restaurant, retour à l'hôtel en autonomie

DIMANCHE 3 décembre 2023

9h	Rendez-vous en bas de l'hôtel et départ collectif vers Res publica
9h30	Début des activités, ateliers
13h	Déjeuner
14h	Ateliers et finalisation des résultats du groupe
16h30	Fin des travaux, départ de Res publica en autonomie

Composition du groupe



La matinée et le début d'après-midi du samedi 2 décembre a permis à **tous de faire connaissance et de comprendre l'objectif du week-end.**

Vous étiez 23 personnes provenant des régions **Normandie, Hauts-de-France et Ile-de-France.** Vous étiez toutes et tous membres salariés, bénévoles ou accueillis dans des associations ou structures sociales.

La diversité du groupe était forte avec une parité homme-femme quasi-parfaite et une représentation de toutes les générations.

Le débat mouvant nous a permis de faire davantage connaissance sur nous, nos origines et notre rapport à la mer

Les structures et personnes présentes

23 personnes ont participé, venant de **6** territoires.

Calais – Centre social

Le Havre – Fabrique Pierre Hamet (CS municipal)

Dieppe – Centre social

Saint-Quentin – Centre social

Dunkerque – Action éducative et sociale

Ile-de-France – Association Dorothy et citoyen

CPDP : Carmen, Dominique et Pierre
Res publica: Irène et Guillaume



1 | Participation citoyenne et publics « éloignés »

Publics « éloignés » : de quoi parle-t-on ?

Durant l'après-midi du samedi 2 décembre, nous vous avons présenté les différents publics dit « éloignés » (personnes en situation de précarité, en situation de handicap, migrants...), qui ont en commun d'être peu entendus dans le débat public et parfois le sentiment de ne pas se sentir légitimes. Nous vous avons tout d'abord demandé ce que ce concept de public « éloigné » signifiait pour vous pour ensuite discuter de la notion de participation citoyenne.



Discussions autour de la notion de publics éloignés

- **L'éloignement physique par rapport au débat / sujet** (*ici être éloigné de la mer*)
- **L'éloignement psychologique**
 - Personnes non intéressées par le débat
 - Personnes déçues par la politique, qui ne croient plus dans leur capacité à faire changer les choses (*ex : référendum de 2005*)
 - Personnes trop sollicitées
- **Les personnes éloignées de la décision**
 - Les personnes concernées par un débat sont souvent absentes des processus de décision. A l'inverse, les personnes qui doivent prendre des décisions sont souvent éloignées des personnes concernées par la décision (renvoie à la notion d'inclusion)
 - Les personnes savent souvent après coup qu'il y a eu un débat sur leur territoire

Participation citoyenne : vous sentez-vous écoutés ?

- **La parole est davantage entendue pour des projets locaux...**
 - Les personnes sont souvent plus concernées par les projets locaux et ont davantage d'informations.
- **...mais il est beaucoup plus difficile d'agir sur des projets nationaux**
 - Lorsque l'Etat a décidé de mener un projet, il est très difficile de le faire évoluer (*centrales nucléaires, parcs d'éoliennes...*)
 - Le débat public n'est-il pas un moyen de donner bonne conscience aux pouvoirs publics ? L'Etat n'a qu'une obligation de réponse...
- **Discussions autour du rapport des Français à la participation citoyenne**
 - Le fonctionnement politique en France ne permet pas à ses citoyens de s'investir dans la durée, ce qui a pour conséquence qu'ils n'ont pas l'habitude de prendre des décisions
 - Le processus de prise de décision est très complexe (*ex : les différentes collectivités territoriales*), ce qui les rend d'autant plus impuissants
 - Dans ce cadre, seulement certains sujets peuvent susciter l'intérêt des Français (*ex : le mouvement des gilets jaunes*)
 - La participation citoyenne peut être dangereuse s'il n'y a pas suffisamment d'informations voire si elle est instrumentalisée pour des raisons politiques (*ex : Brexit*)



Discussions autour de la participation citoyenne

Participation citoyenne : quels sont les barrières à l'expression ?

• La technicité du débat / sujet

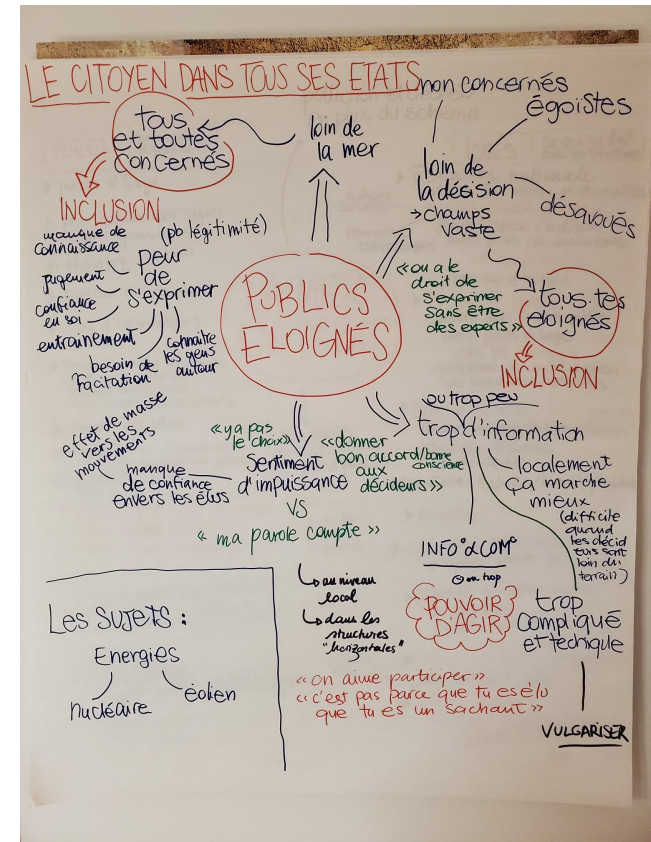
- Les compétences techniques ne doivent pas être une barrière à l'expression des citoyens. Pour les inclure dans la décision, il est nécessaire de recourir à la vulgarisation (éviter les jargons)

• Le rôle des élus

- « ce n'est pas parce qu'on est élu, qu'on est sachant » : pour redonner confiance aux citoyens et le pouvoir d'agir, l'élu doit avoir une posture d'écoute et d'humilité auprès de ses concitoyens.
- Il est nécessaire aussi d'avoir un retour de la part des élus lorsque les citoyens participent autour d'un débat / sujet. Ils doivent démontrer que le temps qui a été alloué par les citoyens a été utile dans le processus qui a amené à la décision. Sinon, cela provoque des déceptions voire un désengagement (ex : *convention citoyenne pour le climat ou le grand débat national*)

• Autres barrières

- Le manque de confiance en soi ou le jugement des autres peut amener certains citoyens à ne pas exprimer leurs idées. Il faut pouvoir leur donner la possibilité de s'entraîner ou de s'habituer à prendre la parole.



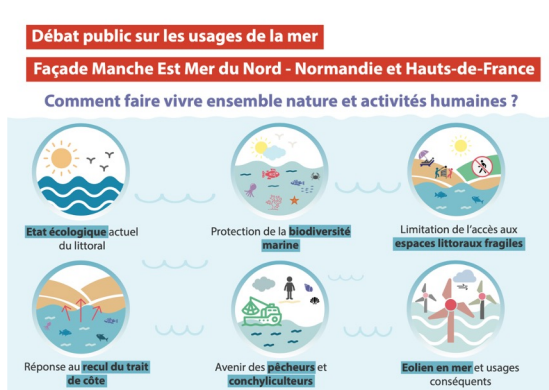
La carte mentale des discussions autour du concept de publics éloignés et de la participation citoyenne

2

Comment débattre des sujets sur la mer ?

Le débat public sur la mer en débat

Durant les présentations du débat public sur la mer en débat, vous nous avez fait un certain nombre de remarques qui ont été rappelées ci-dessous.



Au cours de la présentation des infographies résumant les grands enjeux du débat localisé sur la façade Manche Est Mer du Nord – Normandie et Hauts-de-France, vous nous aviez fait remarquer **qu'il manquait comme pictogrammes la pollution** (en provenance de la terre mais aussi de la mer à cause des porte-conteneurs) et **la recherche**.

Les manières de participer en ligne

La mer en débat : faites l'expérience!

La plateforme participative

Des rencontres en ligne

Une chaîne youtube

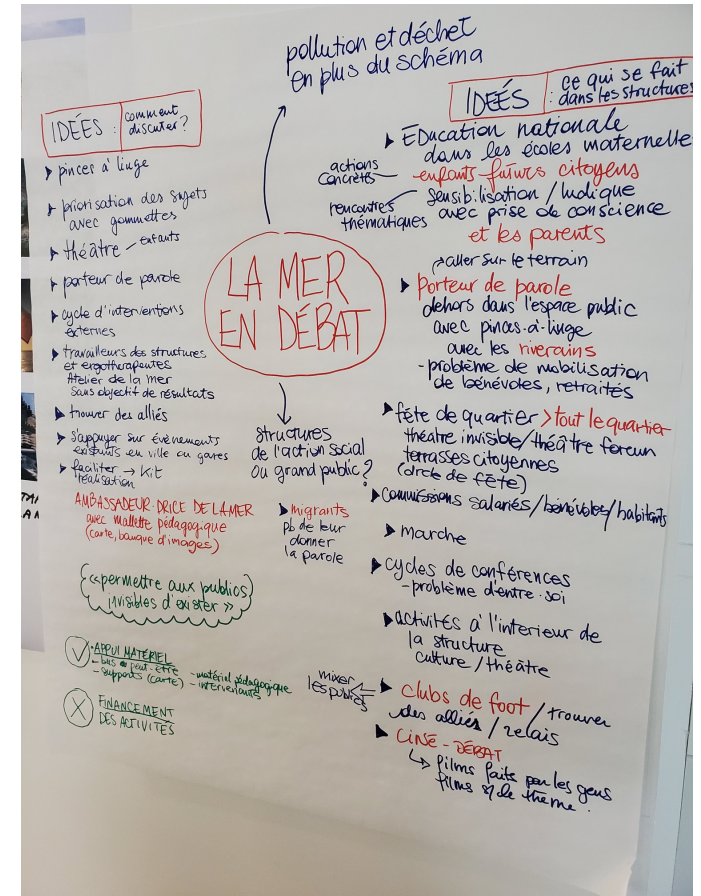
Des cahiers d'acteurs

Sur les manières de participer au débat public sur la mer en ligne, vous aviez aussi **débatu du rôle de l'éducation nationale pour sensibiliser et responsabiliser les plus jeunes** (qui constituent aussi un public éloigné). « Est-ce que l'école doit-elle être le réceptacle de tous les problèmes de notre société ? »

De quelle manière faites-vous participer vos publics ?

Après vous avoir présenté les différentes modalités du débat public sur la mer en faisant un focus sur les actions en Normandie et dans les Hauts-de-France, nous vous avons demandé quelles étaient vos habitudes en matière de participation.

- **Commissions des enfants / habitants / bénévoles / salariés** : dispositifs permettant de faire remonter des idées innovantes et de changer les comportements (ex : *recyclage*)
- **Porteurs de parole** : souvent un animateur allié qui se poste à un endroit stratégique, de passage, pour interpeller les personnes autour d'une question simple (il y a un enjeu de recrutement)
- **Fête de quartier** : un événement festif pour rassembler les habitants d'un quartier où il est possible d'inciter à l'action, par des activités comme le théâtre (invisible / forum) et les terrasses citoyennes
- **Conférences/ expositions** : la diversité des profils n'est pas suffisante (généralement peu de personnes pauvres)
 - En réponse, il a été proposé d'aller vers les clubs de football, qui rassemblent un public très divers. En contrepartie d'investissement en faveur du club (ballons, buts...), il pourrait être demandé l'avis des licenciés autour d'un débat



Carte mentale sur la manière dont vous faites de la participation (la partie de droite)

Ateliers sur les sujets de la mer

A la fin de cette première journée, nous vous avons demandé de travailler en 4 sous-groupes de 5 personnes environ autour de cette question : « parmi tout ce que vous avez entendu, qu'est-ce qui est important pour vous comme sujet à traiter à propos de la mer par toutes et tous ? »



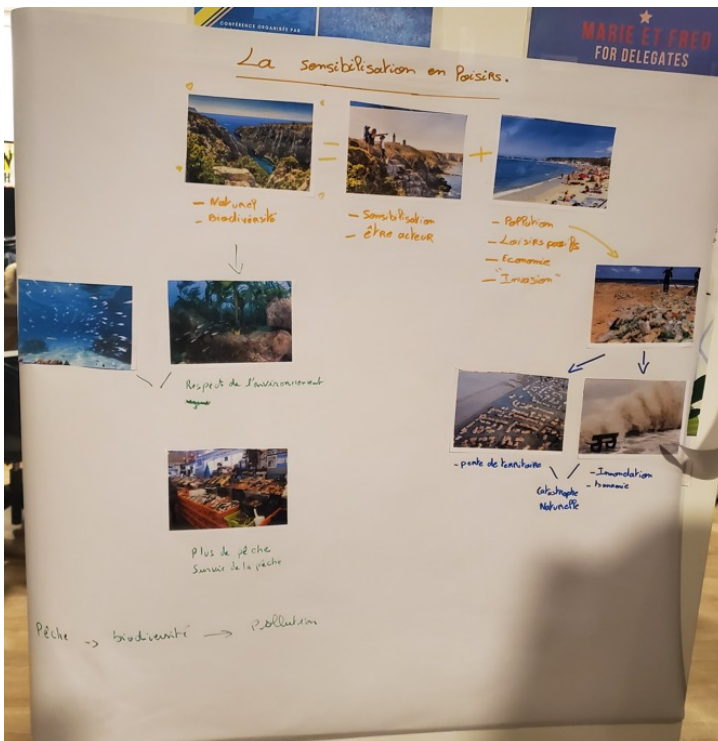
Quelques éléments d'explication sur cette affiche, exprimés au cours de la restitution :

- Le groupe a utilisé l'expression « j'ai mal à ma mer » pour exprimer qu'il y a toujours un « rapport de cause à effet » et de nombreux paradoxes :
 - Mix énergétique : question des éoliennes en mer a fait débat
 - Pour consommer, il est nécessaire d'avoir des porte-conteneurs, ce qui oblige à sécuriser les mers et ce qui produit de nombreux déchets
 - On incite les jeunes à aller ramasser des déchets alors que nous produisons tous des déchets en consommant

Les participants pouvaient utiliser une banque d'images, des feutres et des post-it pour illustrer leur réponse

Ateliers sur les sujets de la mer

A la fin de cette première journée, nous vous avons demandé de travailler en 4 sous-groupes de 5 personnes environ autour de cette question : « parmi tout ce que vous avez entendu, qu'est-ce qui est important pour vous comme sujet à traiter à propos de la mer par toutes et tous ? »



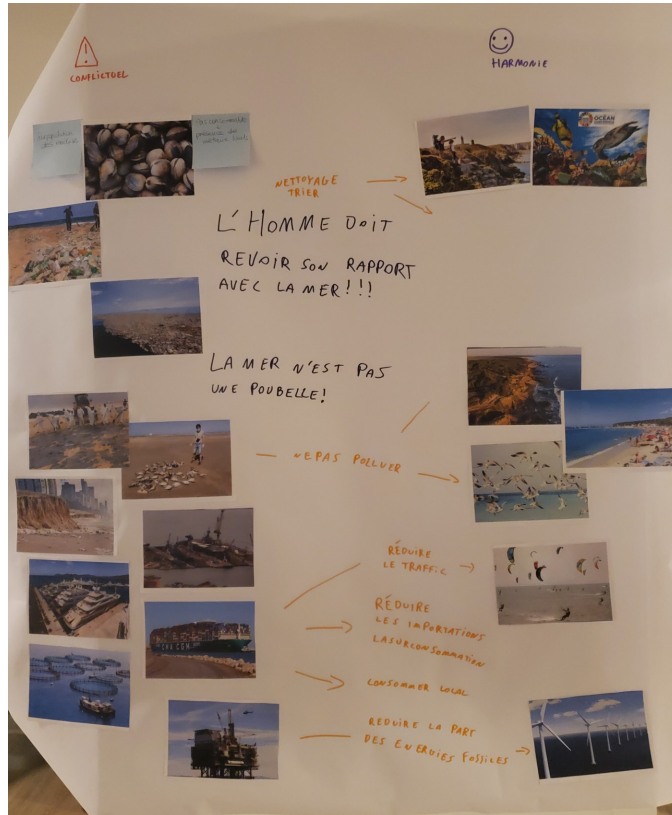
Quelques éléments d'explication sur cette affiche, exprimés au cours de la restitution :

- Rapport différent dans le groupe sur le tourisme :
 - Sur les littoraux, le tourisme est souvent source de nuisances, en particulier pour les riverains qui ne peuvent pas se garer. Le tourisme provoque aussi de la pollution et donc des catastrophes naturelles
 - Pour les autres, en particulier ceux qui ne vivent pas proche de la mer, elle constitue un rêve
- Il faut donc retrouver une forme d'harmonie où les littoraux seront respectés
 - Si les plages et la mer sont plus propres, la pêche sera plus importante.

Les participants pouvaient utiliser une banque d'images, des feutres et des post-it pour illustrer leur réponse

Ateliers sur les sujets de la mer

A la fin de cette première journée, nous vous avons demandé de travailler en 4 sous-groupes de 5 personnes environ autour de cette question : « parmi tout ce que vous avez entendu, qu'est-ce qui est important pour vous comme sujet à traiter à propos de la mer par toutes et tous ? »



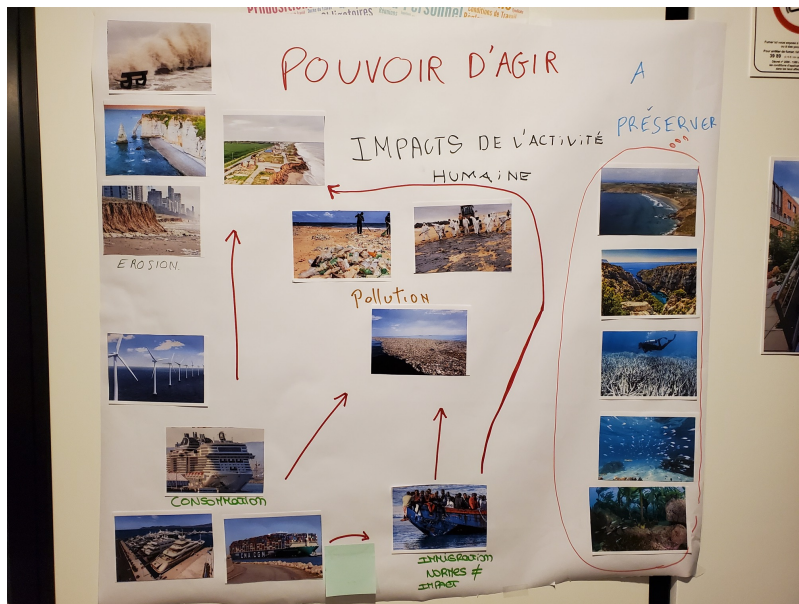
Les participants pouvaient utiliser une banque d'images, des feutres et des post-it pour illustrer leur réponse

Quelques éléments d'explication sur cette affiche, exprimés au cours de la restitution :

- Sur la partie gauche de l'affiche, il y a tous les aspects négatifs : la pollution, les animaux morts, la présence de métaux lourds dans les poissons, l'élevage intensif, l'utilisation des énergies fossiles...
- Au milieu, il y a les solutions qui permettent de « revoir son rapport avec la mer ! » : sensibilisation, tri, consommation locale, réduire sa consommation...
- Ce sont ces solutions qui permettent d'atteindre l'harmonie : plus de poissons, plus d'activité de plaisance...
- Mais il faut agir vite, avant qu'il ne soit trop tard. Un effort doit davantage être fourni par les entreprises, plutôt que par les petits consommateurs.

Ateliers sur les sujets de la mer

A la fin de cette première journée, nous vous avons demandé de travailler en 4 sous-groupes de 5 personnes environ autour de cette question : « parmi tout ce que vous avez entendu, qu'est-ce qui est important pour vous comme sujet à traiter à propos de la mer par toutes et tous ? »



Quelques éléments d'explication sur cette affiche, exprimés au cours de la restitution :

- Tout est lié dans l'activité humaine : quid de la responsabilité ? Est-elle individuelle ou collective ?
- L'activité humaine n'a que des impacts négatifs sur son environnement : la surconsommation, les éoliennes qui ont des impacts sur les poissons, les effets de la pollution... Tout cela provoque des catastrophes naturelles et donc davantage de migrants

Les participants pouvaient utiliser une banque d'images, des feutres et des post-it pour illustrer leur réponse

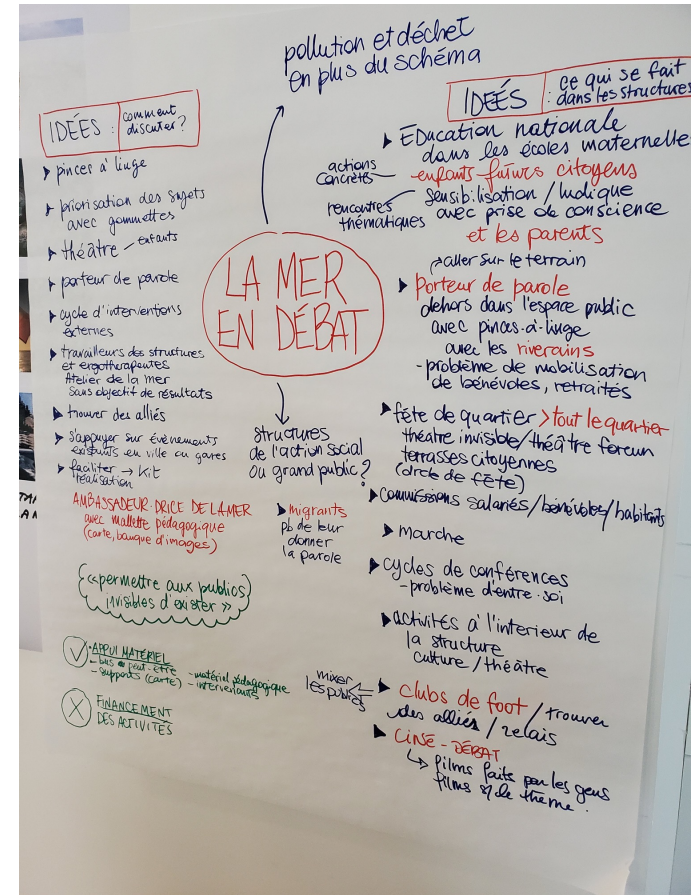
3

Débat public sur la mer : comment en discuter ?

De quoi auriez-vous besoin pour participer au débat public ?

Le lendemain, après être revenu sur la journée du samedi, nous avons discuté de la manière dont vous pouviez au sein de votre territoire aborder le débat public sur la mer (entre décembre et la fin du débat prévue au 26 avril 2024)

- Un **kit de communication** du débat
- Une **mallette « ambassadeurs de la mer »** composée de
 - Carte d'information des débats mobiles et calques
 - Banque d'image
 - Pictogrammes des thématiques du débat
 - 1 Kakémono mis à disposition pour l'ensemble des structures et qui tournerait selon les dates des événements
 - Tout autre outil ludique et pédagogique
- Facilitation de la mise en relation avec des intervenants si besoin notamment pour s'assurer de la diversité des points de vue
- Mise à disposition de moyens de transport pour se rendre sur certains temps forts du débat et sur certains événements organisés par les structures
- Des interventions de la CPDP (Dominique L. et Carmen BDS.) ou de Res Publica pour soutenir les idées avancées au sein des conseils d'administration de certaines structures
- La présence de membre de l'équipe du débat sur la base du volontariat à certains temps forts organisés par les structures



Carte mentale sur la manière dont vous faites de la participation (la partie de gauche)

4

Définition de la modalité de participation dans vos territoires

La modalité de participation envisagée par Calais

En sous-groupes, vous deviez réfléchir à la modalité que vous souhaitez créer : qui s'en occupe ? Qui participe ? Quel type de rencontre ? Comment ça va se dérouler ? Quand ? Où ?

Description de la modalité :

- Porteurs de parole : Aller vers les « invisibles » pour engager une discussion/un débat.
 - Où ? Dans les forums, dans la rue, à la sortie des écoles et dans le Hall d'accueil du centre social.
- Petit dej' citoyen : Inviter les habitants et adhérents du centre social à un petit déjeuner pour une présentation et des ateliers sur la mer.
 - Où ? Au centre social, au sein de l'atelier du littoral (après discussions avec l'assemblée territoriale des centres sociaux), avec le club de voile et le café du Minck

aussi les personnes allant au club de voile ou au café du Minck. Possibilité de mobiliser davantage de personnes après discussions avec l'assemblée territoriale des centres sociaux (fin janvier)

Date : Entre le 15/12 et le 26/04 (fin du débat public)

Besoins :

- Mise en relation avec les autres centres sociaux
- Kakémonos en prêt
- Carte des enjeux de la façade A0 avec calques
- Banque de photos
- Affiches sur les enjeux
- Autres outils ludiques existants faciles d'accès

Organisateurs : Les ambassadeurs (les participants au groupe d'inclusion issus du centre social de Calais)

Participants : Tous les habitants du quartier mais

La modalité de participation envisagée par Dieppe

En sous-groupes, vous deviez réfléchir à la modalité que vous souhaitiez créer : qui s'en occupe ? Qui participe ? Quel type de rencontre ? Comment ça va se dérouler ? Quand ? Où ?

Description de la modalité :

- Fête du 13 avril sur la mer (fête de quartier)
- Sortie sur le littoral avec l'ESTRAN
- Exposition en lien avec la mer
- Atelier de cuisine sur le poisson
- Atelier des arts avec de la céramique
- Organisation d'un ciné-débat avec des intervenants (quel film ? Quelle salle ?)
- Organiser un jeu avec les enfants du quartier
- Réfléchir pour organiser une animation avec les autres groupes d'inclusion
- Rejoindre des modalités organisées au Havre ou ailleurs

Besoins :

- Co-conception de la fête du quartier avec les habitants (13 avril)
- Banque d'image
- Matériel/documents de communication de la CNDP
- Intervenants sur les différents évènements
- Aide des élus municipaux et intercommunaux
- La structure OXYGENE et la ville de Dieppe pour la logistique
- Soutien de « Dieppe ville d'art et d'histoire », avec peut-être la mise à disposition de conférenciers

Organisateurs : Le centre social OXYGENE (salariés et bénévoles), et les habitants, le groupe d'inclusion Dieppois, la coopé solidaire, CNEF et Sel, ESTRAN, et les associations volontaires , les deux collèges en REP (qui ont travaillé sur la mer l'année dernière)

La modalité de participation envisagée par Dunkerque

En sous-groupes, vous deviez réfléchir à la modalité que vous souhaitez créer : qui s'en occupe ? Qui participe ? Quel type de rencontre ? Comment ça va se dérouler ? Quand ? Où ?

Description de la modalité :

- « Drôle de fête » le 30 janvier 2024 de 14 à 17h
 - Scène ouverte : Artistes en lien avec la mer
 - Atelier participatif
 - Présentation/exposition des œuvres créées par les SAS / écoles / CS
 - Présentation du débat

Organisateurs : Mitoyens commanditaires / Terre d'Europe

Participants :

- Résident du FAM/SAT + famille
- Habitant du quartier
- Service de prévention spécialisé
- École du quartier
- Esat
- Mitoyen commanditaire
- Mairie/élu
- CS
- Artistes

Date :

- 30 janvier : drôle de fête dédié à la mer
- 27 avril : autre drôle de fête qui ferait le bilan du groupe d'inclusion avec du public

Lieux : Relais du Moer et association des papillons blancs

Besoins :

- Validation et préparation de la drôle de fête par les mitoyens commanditaires le 13 décembre et 10 janvier
 - Validation et projection
 - Invitation
 - Réalisation
 - Mise en œuvre le 30 janvier
- Malette
- Banque de photos
- Calques
- Moyen de transport pour permettre aux membres du groupe d'inclusion de se rendre à Dunkerque

La modalité de participation envisagée par Le Havre

En sous-groupes, vous deviez réfléchir à la modalité que vous souhaitez créer : qui s'en occupe ? Qui participe ? Quel type de rencontre ? Comment ça va se dérouler ? Quand ? Où ?

Description de la modalité :

- Réunion informative et participative pour tous les habitants
 - Objectif : recueillir la parole des habitants et élaborer des questions à transmettre à la CPDP avant la publication du rapport
 - Première restitution à l'occasion de l'escale du Havre le 18 janvier.
- Exposition sur les grands thèmes du débat

Organisateurs :

- Ambassadeur : Benoit Burel (salarié du centre social)
- Responsable du centre social : M. Chati
- Membres actifs : les deux bénévoles du centre social présents ce week-end (Aly et Michel)

Participants : Rencontre de tous les quartiers du Havre (ouvert à tous) et notamment du quartier sud

Date : réunion interne pour l'organisation de la réunion informative avant le 18 janvier 2024

Lieux : Au Havre, au sein de la Fabrique (centre social)

Besoins :

- Malette
- Banque d'image
- PPT de présentation
- Banque d'image
- Affiche
- Intervention d'acteurs de la mer (pêcheurs, ingénieurs, office de tourisme élus...)
- Idéalement, la présence d'un représentant de la CPDP lors de l'événement serait bienvenue

La modalité de participation envisagée par Saint-Quentin

En sous-groupes, vous deviez réfléchir à la modalité que vous souhaitez créer : qui s'en occupe ? Qui participe ? Quel type de rencontre ? Comment ça va se dérouler ? Quand ? Où ?

Description de la modalité :

- Créer une commission sur le voyage annuel des jeunes à la mer, prévu en juillet-août. D'une durée d'une semaine, l'objectif est d'avoir des moments de loisirs mais aussi emmener les plus jeunes vers des activités plus engagées
 - Collaborer avec le centre social de Calais (envoi d'une capsule vidéo pour nous inviter à venir)
- Consacrer des activités du centre social sur le débat (qui sont autofinancées en général)
 - Ciné-débat : permet de toucher des personnes qu'on ne voit jamais ailleurs

Organisateurs : Salariés et bénévoles

Participants : tous les habitants

Date :

- De janvier à juin : Convaincre les familles d'aller à Calais (plutôt que Berck) et préparation du voyage

avec le centre social de Calais

- Juillet/août pour le voyage

Besoins :

- Intervention de la CNDP pour faire valider le projet aux administrateurs (Carmen)
- Matériel pédagogique pour convaincre les habitants :
 - Carte de la façade
 - Pincettes à linge
 - Un questionnaire construit à partir de l'identité de la structure pour sensibiliser les habitants au débat sur la mer
 - Affiches
 - Banque d'image
 - Intervenant pour un ciné-débat
 - Créer un kit pour les enfants avec des activités scientifiques et ludiques

La modalité de participation envisagée par Ile-de-France

En sous-groupes, vous deviez réfléchir à la modalité que vous souhaitez créer : qui s'en occupe ? Qui participe ? Quel type de rencontre ? Comment ça va se dérouler ? Quand ? Où ?

Description de la modalité :

- Organisation d'une semaine thématique sur les enjeux de la mer au Dorothy café
 - Film : ciné-débat
 - Repas
 - Intervenants extérieurs : conférenciers sur différents thèmes (énergie, biodiversité, pêche...) et / ou témoignages
 - Mobilisation d'artistes, d'art-thérapeutes et ergothérapeutes
 - Création d'une maquette d'éolienne par Pascal, le salarié de l'association

Organisateurs : Participants au groupe d'inclusion (Jacques, Moussa, Damien, Seyna) et Pascal (salarié de l'association)

Participants : Bénévoles de l'association Dorothy café et usagers du CATP de Cachan

Date : Entre janvier et mars 2024

Besoins :

- Validation du CA pour le budget
- Carte des enjeux de la façade avec des calques
- Banque d'image si possible plastifiée
- Infographies sur les enjeux de la mer plastifiées
- Affiche CNDP (date, lieu, horaire, sujet, format)
- Lexique/glossaire permettant de présenter le débat public et faciliter la compréhension de la démarche
- Affiches : protection de la nature en mer + activité en mer
- Défraiement ? (Intervenant, salarié de l'association, métro, repas)
- Intervenants sur la biodiversité ou la pêche
- Droit des films ?

5

Suites et conclusions

Résumé des prochaines étapes pour chaque structure

En sous-groupes, vous deviez réfléchir à la modalité que vous souhaitez créer : qui s'en occupe ? Qui participe ? Quel type de rencontre ? Comment ça va se dérouler ? Quand ? Où ?

- **Calais** : Porteurs de paroles et Petit dej' citoyen sur la mer (dates à déterminer). Mise à l'agenda de l'assemblée territoriale des centres sociaux (prévue fin janvier)
- **Dieppe** : co-conception de la fête de quartier avec les habitants sur le thème de la mer, prévue le 13/04
- **Dunkerque** : fédération d'acteurs et d'habitants, organisation de la drôle de fête sur la mer le 30/01, proposition d'événement commun de clôture du débat le 27/04
- **Le Havre** : mise en place de la réunion participative et d'information (date à déterminer). Participation à l'escale du Havre, a minima aux ateliers.
- **Saint-Quentin** : Modification du voyage annuel pour faire des activités plus engagées en lien avec le débat et organisations d'ateliers. Participation à l'escale d'Amiens le 22 février
- **Île-de-France** : Organisation d'une semaine sur la mer au Dorothy café avec des conférences et des artistes (date à déterminer)

Les conclusions pour le groupe d'inclusion

1. Un café visio toutes les 2 semaines pour discuter des suites de la démarche : **1^{er} rdv le 10/01**
2. **Réunion 10/02** au centre social d'Amiens (11h-17h)
3. Une boucle WhatsApp pour communiquer et **assister aux différents moments** du débat public et entre vous !
4. Une possibilité de candidater à **Tartu** en Estonie pour Phoenix et **la mer en 3D** pour la CNDP
5. La mise en place d'une « **mallette pédagogique commune** » : kit de com CPDP, **kit de restitution CPDP**, photolangage Phoenix, cartographie, infographies et pictogrammes Phoenix.

MERCI À VOUS, À
NOUS TOUTES ET
TOUS 

